



الحفظ مجهول الهوية لآثار العنف (ASS)

المستشفيات المتعاونة

لا تتردد في طلب تحقيق جنائي مجهول الهوية. امسح كود الاستجابة السريعة (QR) للحصول على قائمة بالمستشفيات المتعاونة في منطقتك.



أو يمكنك العثور على معلومات حول المزيد من العيادات أو المستشفيات المشاركة على الموقع الإلكتروني [.gobsis.de](http://gobsis.de)

ما الذي يمكنني فعله؟

إذا وقعت ضحية للعنف، فلا شك أنك تمرين بوضع استثنائي على الجانبين النفسي والجسدي.

يمكنك أخذ ما شئت من الوقت، لتقرري ما إذا كنت ستقدمين ببلاغ أم لا. ولكن النقطة الأهم هي تأمين أي آثار محتملة للجريمة (مثل الحيوانات المنوية، والإصابات) مباشرة: حتى يمكن استخدامها لاحقًا كدليل في المحكمة عند اللزوم.

وعلى أية حال، ينبغي أن تخضعي لفحص طبي، حتى لو لم تكن هناك إصابات ظاهرة!

المشورة والدعم



SKFM Mettmann e.V.

مكتب مشورة متخصصة
لمناهضة العنف الجنسي
في مقاطعة ميتمان

Neanderstraße 68-72
40822 Mettmann

هاتف 02104.1419-226

sexualisiertegewalt@skfm-mettmann.de

www.skfm-mettmann.de

الحفظ مجهول الهوية لآثار الجرائم الجنسية - ماذا يعني ذلك؟

بفضل خدمة الحفظ مجهول الهوية
لآثار العنف (ASS) يمكنك

حفظ آثار الجريمة: لاستخدامها كدليل
إذا قررت اتخاذ إجراء قانوني لاحقًا، دون
الحاجة إلى تقديم بلاغ فوري.

تُحفظ الآثار دون الكشف عن الهوية
لمدة خمس سنوات.



حفظ أدلة الجريمة

التقدُّم ببلاغ؟

كسر حاجز الصمت

المشورة والدعم

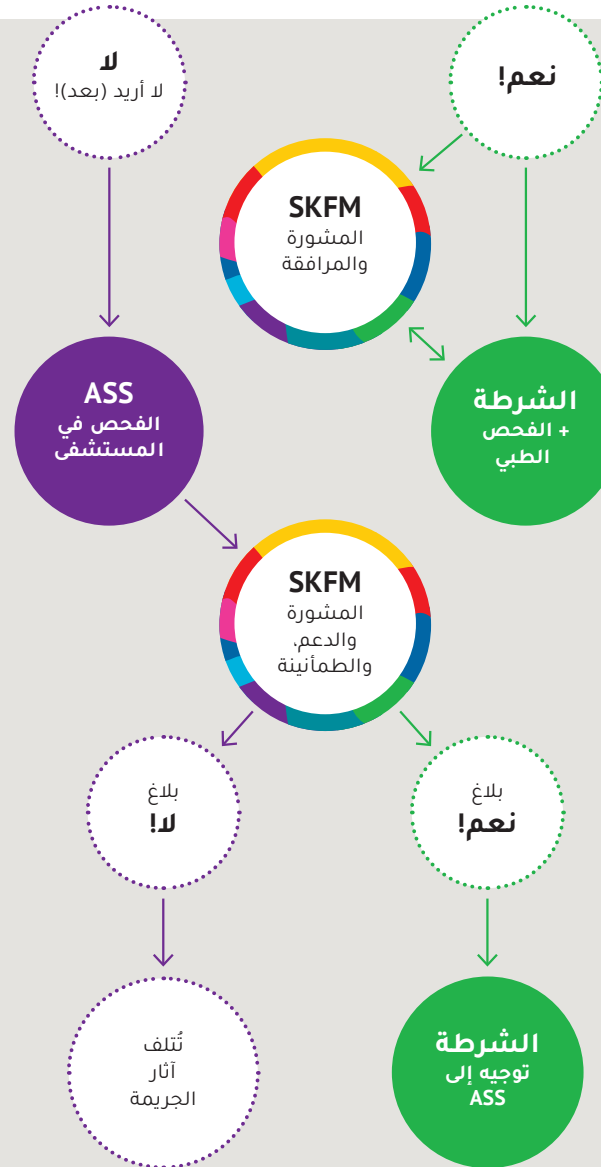
في مكتب المشورة التابع لجمعية SKFM Mettmann e.V. ستحصلين على نصائح مفصّلة بشأن الحفظ مجهول الهوية للآثار. وترافقك المستشارات المتخصصات إلى الفحوصات الطبية المهمة والشرطة. إذا رغبت في ذلك. بالإضافة إلى ذلك، تُساعدك المشورة المتخصصة في تجاوز تجربتك. وإنشاء قنوات اتصال مع المؤسسات الأخرى.

تحظى شبكة الحفظ مجهول الهوية لآثار الجرائم الجنسية بدعمٍ من:

- مفوض المساواة في مقاطعة ميتمان
- المائدة المستديرة لمناهضة العنف المنزلي في مقاطعة ميتمان
- وحدة حماية الضحايا التابعة للشرطة. مقاطعة ميتمان
- معهد الطب الشرعي في دوسلدورف

أعدت خدمة الحفظ مجهول الهوية لآثار الجرائم الجنسية استنادًا إلى نموذج مماثل في منطقة بون/راين-زيج. صورة العنوان: @ ماريانا مولر.

إصدار: يوليو 2025
هذا المنشور متوفر بلغات مختلفة.



خطوات عمل الحفظ مجهول الهوية لآثار الجرائم الجنسية:

لا تستحي ولا تغسلي نفسك قدر الإمكان!

إذا كنتِ تشكّين في استخدام مخدر للاغتصاب، فاجمعي بولك في وعاء نظيف.

تذكر إحضار ملابس بديلة معك أو احضري الملابس التي كنت ترتديها وقت ارتكاب الجريمة.

قومي بزيارة إحدى المستشفيات المناسبة.

اطلبي وجود رفقة. مثل المستشارات المتخصصات التابعات لجمعية SKFM Mettmann أيضًا.

إذا كنتِ لا تريدان تقديم بلاغ (بعد)، فاطلبي إجراء حفظ مجهول الهوية لآثار الجرائم الجنسية (ASS) في المستشفى.

بفضل المشورة التي تُقدمها جمعية SKFM ستتلقين المشورة والدعم عند الحاجة. وإذا قررتِ التقدُّم ببلاغ، فسوف ترافقك المستشارات إلى الشرطة.

إذا كنتِ لا ترغبين في التقدُّم ببلاغ، فسوف تُتلف الآثار تلقائيًا بعد خمس سنوات.

Gefördert durch:

Ministerium für Kinder, Jugend, Familie,
Gleichstellung, Flucht und Integration
des Landes Nordrhein-Westfalen

